

## **BAB III**

### **METODE PENELITIAN**

Systematic literature review atau sering disingkat SLR atau dalam bahasa Indonesia disebut tinjauan pustaka sistematis adalah metode literature review yang mengidentifikasi, menilai, dan menginterpretasi seluruh temuan-temuan pada suatu topik penelitian, untuk menjawab pertanyaan penelitian (research question) yang telah ditetapkan sebelumnya (Kitchenham, 2007). Metode *Systematic literature review* (SLR) dilakukan secara sistematis dengan mengikuti tahapan dan protokol yang memungkinkan proses literature review terhindar dari bias dan pemahaman yang bersifat subyektif dari penelitiannya.

Tujuan penelitian studi literature ini adalah mendapatkan landasan teori yang bisa mendukung pemecahan masalah yang sedang diteliti dan mengungkapkan berbagai teori-teori yang relevan dengan kasus, lebih khusus dalam penelitian ini penelitian mengkaji terlebih dalam tentang pengaruh stres kerja dan motivasi kerja terhadap kinerja karyawan.

#### **3.1 OBJEK PENELITIAN**

Objek penelitian ini adalah jurnal studi Pengaruh Stress Kerja dan Motivasi Kerja terhadap Kinerja Karyawan. Alasan yg mendasari pemilihan obyek penelitian tersebut adalah:

1. Penelitian dengan jenis *systematic literature review* (slr) yang membahas tentang Stres kerja dan Motivasi kerja masih sangat terbatas
2. Adanya dampak positif dan negatif dari stress kreja berdasar berbagai

penelitian terdahulu, sehingga perlu dikaji lebih dalam tentang inkonsistensi hasil penelitian tersebut.

### **3.2 TAHAPAN PENELITIAN SLR**

Tahapan yang ada dalam penelitian SLR ada 5 tahap antara lain:

#### **1. TAHAP I MERUMUSKAN MASALAH**

Pada tahap ini, peneliti menulis rumusan masalah yang akan dibahas secara mendalam. Pertanyaan penelitian ini dibuat berdasarkan kebutuhan topik yang dipilih yaitu :

*Research Question 1:* Sebaran jurnal yang membahas dampak dari stress kerja & motivasi kerja terhadap kinerja karyawan.

*Research Question 2:* Bagaimanakah pengaruh stress kerja dan motivasi kerja terhadap kinerja karyawan.?

*Research Question 3:* Faktor-faktor apa sajakah yang mempengaruhi stress kerja dan motivasi.

*Research Question 4:* Jenis penelitian, teknik pengumpulan data dan alat penelitian apa yang digunakan untuk meneliti stress kerja dan motivasi kerja.

#### **2. TAHAP 2 MENCARI LITERATURE (IDENTIFIKASI)**

Setelah merumuskan topik dan rumusan masalah yang diangkat, maka tahap selanjutnya adalah melakukan pencarian artikel yang relevan yang dikenal dengan istilah *Sistem Literature Review*

Studi literature ini merupakan rangkuman menyeluruh beberapa studi penelitian yang ditentukan berdasarkan tema tertentu. Pencarian literature

dilakukan pada 8 April 2021 . Data yang digunakan dalam penelitian ini adalah data sekunder yang diperoleh bukan dari pengamatan langsung, akan tetapi diperoleh dari hasil penelitian yang telah dilakukan oleh peneliti-peneliti terdahulu.

Sumber data sekunder yang didapat berupa artikel dari jurnal bereputasi nasional dengan tema yang sudah ditentukan. Pencarian literature dalam studi literature ini menggunakan database *dimensions dan garuda ristekbrin*.

Penelusuran artikel publikasi pada kedua mesin pencari (search engine) diatas Menggunakan kata kunci dalam bahasa indonesia yaitu: **“Stres kerja dan motivasi kerja terhadap kinerja karyawan”**. Pada tanggal 8 Search proses atau proses pencarian digunakan untuk mendapatkan sumber-sumber yang relevan untuk menjawab rumusan masalah/ *Research Question (RQ)* dan referensi terkait lainnya dengan menggunakan *Search Engine Microsoft Akademik* (<https://garuda.ristekbrin.go.id/>) dan *dimensions.ai* (<https://www.dimensions.ai/>)

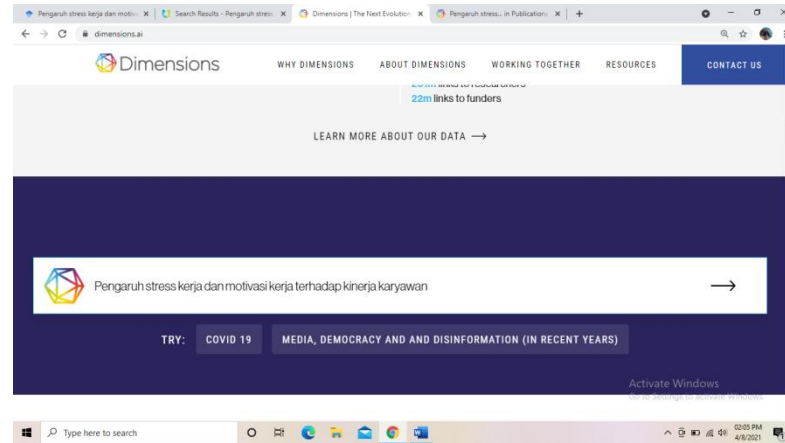
Dari hasil identifikasi awal diperoleh Artikel sebanyak: 1.373 artikel yg berasal dari :

1. Garuda sebanyak 12 artikel
2. dimensions sebanyak 1.361 artikel.

Selanjutnya dilakukan penyaringan artikel sesuai dengan kriteria tahun, jurnal publikasi dan topik pembahasan dan bahasa sebagaimana yang tampak pada gambar berikut:

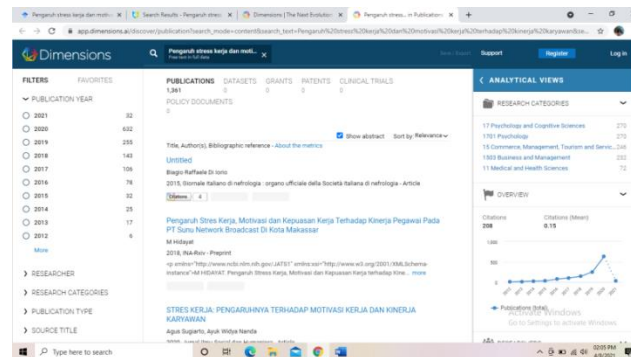
## A. Penyaringan Artikel pada *Search Engine* Dimensions.ai

1. Buka laman <https://www.dimensions.ai/>



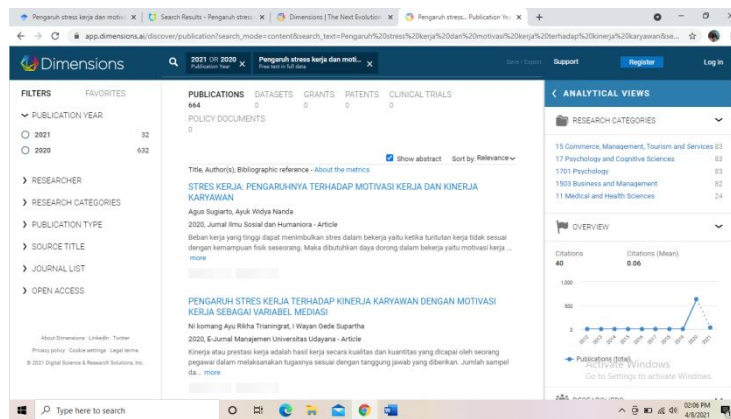
### 3.1 Hasil pencarian jurnal pada laman web Dimensions

2. Masukkan kata kunci Pengaruh stress kerja dan motivasi kerja terdapat kinerja karyawan.



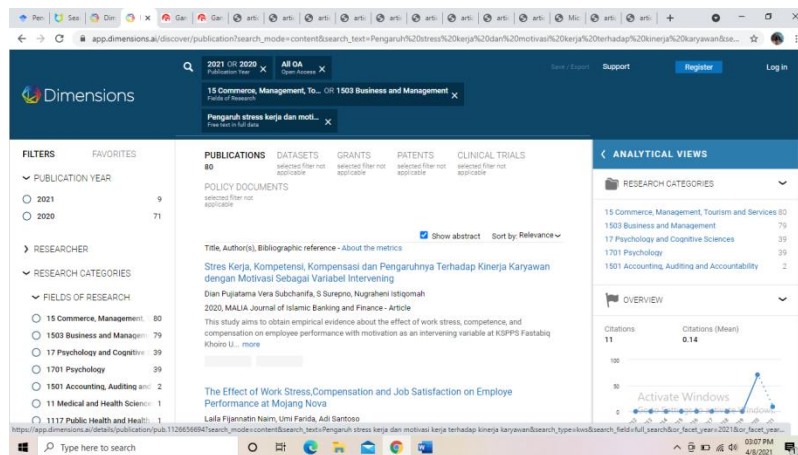
### 3.2 Hasil pencarian jurnal pada laman web Dimensions

### 3. Lakukan pencarian artikel berdasarkan tahun 2020 – 2021



### 3.3 Hasil pencarian jurnal pada laman web Dimensions

### 4. Artikel disaring berdasarkan *commerce, business, dan management*

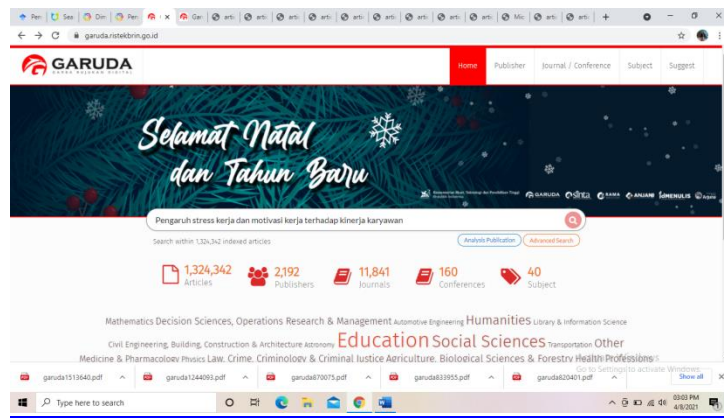


### 3.4 Hasil pencarian jurnal pada laman web Dimensions

Dari hasil *search engine* pada *dimensions.ai* diperoleh artikel sebanyak 80 artikel. Namun artikel yang diambil adalah yang sesuai dengan topik pembahasan yaitu sebanyak 12 artikel.

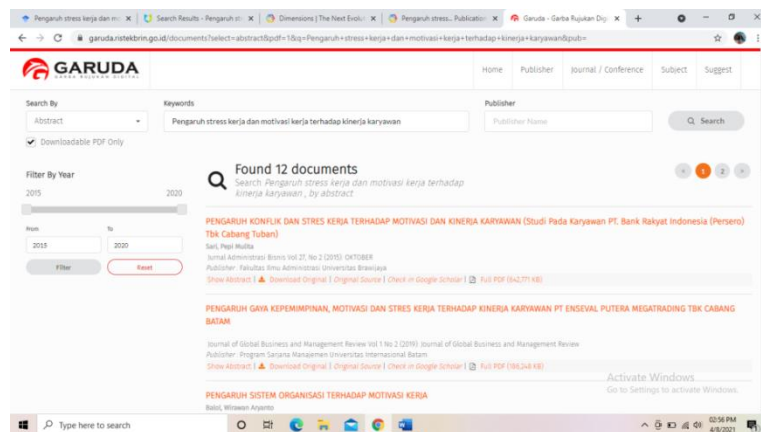
## B. Penyaringan Artikel pada *Search Engine* Garuda Ristekbrin

1. Buka laman *search engine* <https://garuda.ristekbrin.go.id/>



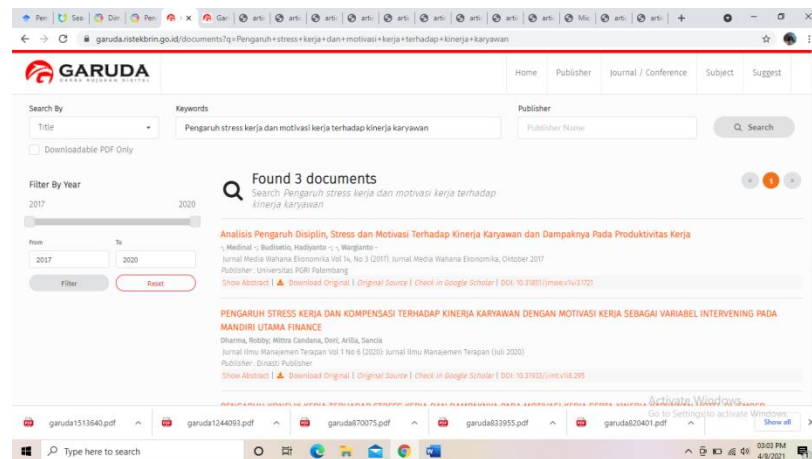
Gambar 3.5 Hasil pencarian jurnal pada laman web Garuda Ristekbrin

2. Masukkan kata kunci Pengaruh stress kerja dan motivasi kerja terdapat kinerja karyawan.



Gambar 3.6 Hasil pencarian jurnal pada laman web Garuda Ristekbrin

3. Lakukan pencarian artikel berdasarkan tahun 2020 – 2021 & Pdf Only.



Gambar 3.7 Hasil pencarian jurnal pada laman web Garuda Ristekbrin

Dari hasil *search engine* pada Garuda ristekbrin diperoleh artikel sebanyak 12 artikel. Namun artikel yang diambil adalah yang sesuai dengan topik pembahasan yaitu sebanyak 3 artikel.

### 3. TAHAP 3 MEMILAH HASIL PENCARIAN LITERATUR YANG SESUAI DENGAN *QUALITY ASSESSMENT* (PENYARINGAN DAN KELAYAKAN)

Tahapan ini dilakukan untuk memutuskan apakah data yang ditemukan layak digunakan dalam penelitian SLR atau tidak. Pada tahap ini ditentukan *Inclusion and Exclusion Criteria* dengan menggunakan

pendekatan PICOS (Budgen and Brereton, 2006). (*Population, Intervention, Comparison, Outcomes, Study*) yang tampak seperti tabel berikut

**Table 3.1** Format PICOS Dalam Studi Literatur

Kriteria	Inklusi	Eksklusi
Population	Studi tentang PENGARUH stress kerja dan motivasi kerja terhadap kinerja karyawan	Studi yang tidak terkait tentang stress kerja dan motivasi kerja terhadap kinerja karyawan
Intervention	-	-
Comparison	-	-
Outcomes (hasil)	Pengaruh stress kerja dan motivasi kerja terhadap kinerja karyawan	-
Desain penelitian	Analisis korelasi, komparasi dengan pendekatan kuantitatif	Selain analisis korelasi, komparasi dan kuantitatif
Tahun publikasi	Tahun 2020 – 2021	Sebelum tahun 2020 – 2021
Bahasa	Bahasa Indonesia	Selain bahasa Indonesia
Bentuk publikasi	Artikel Jurnal	Selain jurnal

Agar artikel yang diperbolehkan setelah melakukan pencarian sesuai dengan kriteria yang diinginkan, maka selanjutnya akan dilakukan Quality Assessment (QA) atau penilaian kualitas yang terdapat pada artikel. Artikel yang akan dibahas adalah artikel yang sudah memenuhi kriteria inklusi dan eksklusi dan akan dibahas secara mendalam dan harus memenuhi kriteria penilaian kualitas sebagai berikut:



**Table 3.2** Format *Quality Assesment* (QA)

QA	KETERANGAN
QA1	Apakah artikel tersebut memuat tentang pengaruh stress kerja dan motivasi kerja terhadap kinerja karyawan?
QA2	Apakah artikel tersebut adalah hasil penelitian tentang pengaruh stres kerja dan motivasi kerja terhadap kinerja karyawan?
QA3	Apakah artikel tersebut memuat tentang alat analisis yang digunakan?
QA4	Apakah artikel tersebut terbit pada tahun 2020 – 2021?
QA5	Apakah artikel tersebut berbahasa Indonesia?
QA6	Apakah artikel tersebut termasuk jurnal?



6	Pengaruh Konflik Kerja Dan Stres Kerja Terhadap Motivasi Kerja Karyawan Dan Kinerja Karyawan (Studi Pada Karyawan Pt. Telekomunikasi Indonesia, Tbk Witel Jatim Selatan) (2020)	Dimas Bagaskara Cendhikia, Hamidah Nayati Utami, Arik Prasetya	√	√	√	√	√	√	Y	
7	Analisis Pengaruh Kepemimpinan, Motivasi Dan Stres Kerja Terhadap Kinerja Karyawan Cv. Dian Prima Kebumen (2020)	Parmin	√	√	√	√	√	√	Y	
8	Pengaruh Stres Kerja, Motivasi Kerja, Dan Lingkungan Kerja Terhadap Kinerja Karyawan Pada Pg. Kebon Agung Malang (2020)	Yogi Wicaksono	√	√	√	√	√	√	Y	
9	Pengaruh Komunikasi Dan Stres Kerja Terhadap Kinerja Karyawan Pt. Pln (Persero) Area Gresik (2020)	Yudi Utomo	X	√	√	√	√	√		T
10	Pengaruh Kompensasi, Motivasi Dan Komitmen Organisasional Terhadap Kinerja Karyawan Bagian Akuntansi (2020)	Zulifah Chikmawati	X	√	√	√	√	√		T
11	Pengaruh Stres Kerja, Motivasi Dan Kompensasi Terhadap Kinerja Karyawan Pt Telkom Akses Sentral Telepon Otomat (Sto)	Ruslinda Agustina Soedjatmiko Etty Rastika	√	√	√	√	√	√	Y	

	1 Centrum Cabang Banjarmasin (2020)									
12	Pengaruh Gaya Kepemimpinan, Motivasi Dan Stres Kerja Terhadap Kinerja Karyawan Pt Enseval Putera Megatrading Tbk Cabang Batam (2020)	Yannik Ariyati, Riky Mahendra	√	√	√	√	√	√	√	Y
13	Lingkungan Kerja, Stres, Konflik: Pengaruhnya Terhadap Motivasi Dan Kinerja Karyawan Kantor Pusat Pt. Bank Sinar Harapan Bali (2020)	Putu Eka Vidya Jayani Putri	√	√	√	√	√	√	√	Y
14	Pengaruh Stres Kerja Dan Motivasi Kerja Terhadap Kinerja Karyawan Pada Pt. Bank Bpd Bali Cabang Ubud (2020)	Cokorda Istri Ari Sintya Dewi, I Made Artha Wibawa	√	√	√	√	√	√	√	Y
15	Pengaruh Motivasi Kerja, Disiplin Kerja, Dan Stress Kerja Terhadap Kinerja Pegawai PT Nur Medinah Intermedia (2020)	Albert Budiyanto, Almukafa Muhammad	√	√	√	√	√	√	√	Y

Dari hasil penilaian melalui Quality Assessment, tampak bahwa dari 15 artikel yang akan ditelaah secara mandalam, ada 10 artikel yang lolos Quality Assesment (QA). Maka berdasarkan tabel tersebut diatas, maka pada penelitian ini akan membahas 10 artikel.

Apabila digambarkan dalam bentuk diagram maka proses penyaringan artikel tampak sebagai berikut:

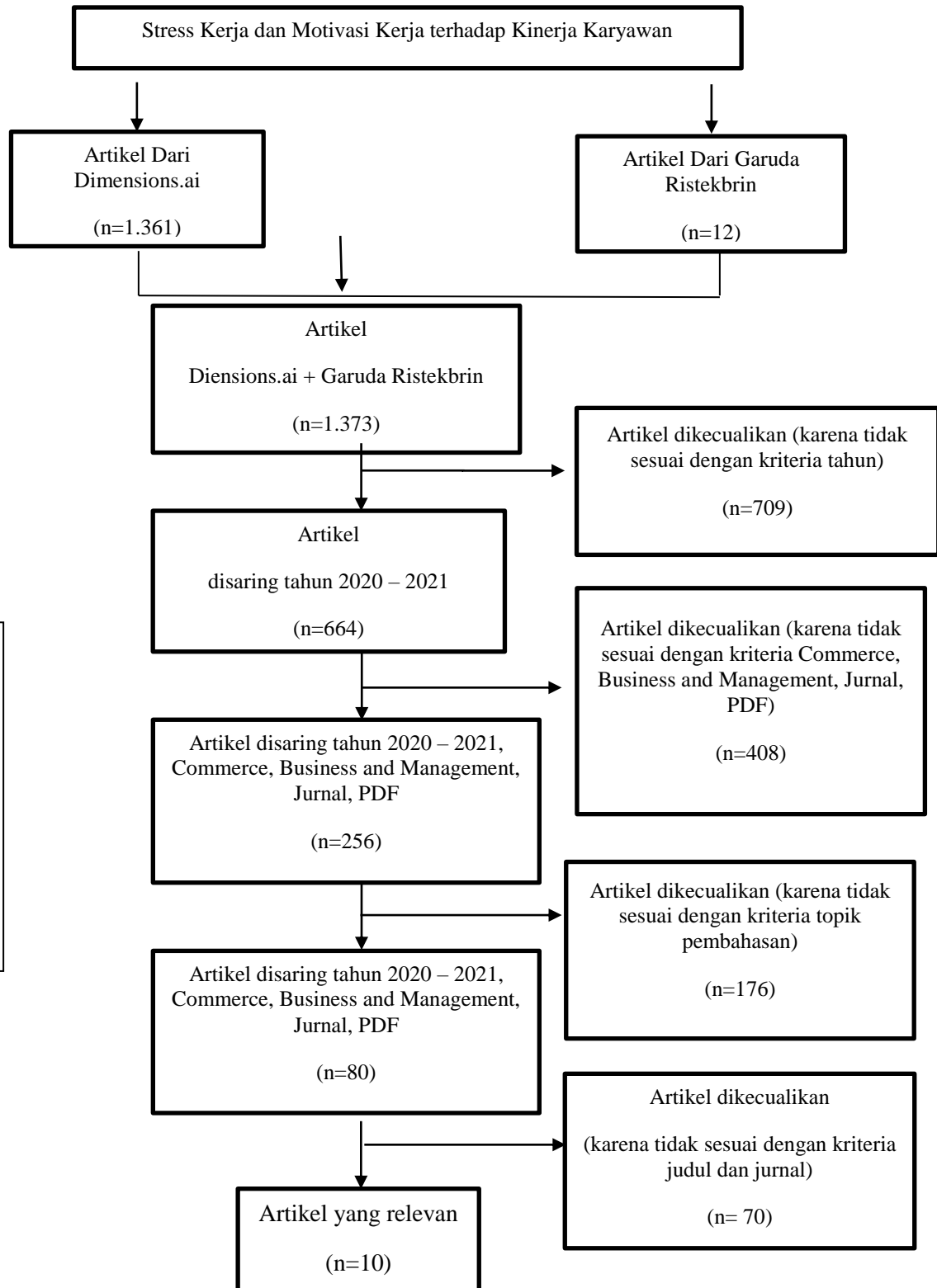
I  
D  
E  
N  
T  
I  
F  
I  
K  
A  
S  
I

P  
E  
N  
Y  
A  
R  
I  
N  
G  
A  
N

K  
E  
L  
A  
Y  
A  
K  
A  
N

T  
E  
R  
M  
A  
S  
U  
K

## DIAGRAM ALIR



4. **TAHAP 4.** Pada tahap ini peneliti melakukan analisis beberapa literatur dari hasil Artikel yang telah lolos QA.
5. **TAHAP 5. MEMBUAT SIMPULAN PENELITIAN.** Tahap kelima adalah memahami hasil pencarian yang telah dirangkum pada tahap analisis. Pada tahap ini peneliti membuat kesimpulan penelitian yaitu pernyataan singkat tentang hasil analisis deskripsi nerasal dari fakta-fakta atau hubungan yang logis dan berisi jawaban atas pertanyaan yang diajukan pada bagian rumusan masalah. Keseluruhan jawaban hanya terfokus pada ruang lingkup pertanyaan dan jumlah jawaban disesuaikan dengan rumusan masalah yang (Handayani, 2017).