

## **BAB III**

### **METODE PENELITIAN**

*Systematic Literature Review* (SLR) atau dalam bahasa Indonesia disebut tinjauan pustaka sistematis merupakan metode literature review yang mengidentifikasi, menilai, dan menginterpretasi seluruh temuan-temuan pada suatu topik penelitian, untuk menjawab pertanyaan penelitian (*research question*) yang telah ditetapkan sebelumnya (Kitchenham & Charters, 2007). Metode *Systematic Literature Review* digunakan untuk mengidentifikasi, mengkaji, mengevaluasi, dan menafsirkan semua penelitian yang tersedia dengan bidang topik fenomena yang menarik, dengan pertanyaan penelitian. Dengan penggunaan metode *Systematic Literature Review* dapat dilakukan review dan identifikasi jurnal secara sistematis, yang pada setiap prosesnya mengikuti langkah-langkah atau protokol yang telah ditetapkan.

Tujuan penelitian studi literature ini adalah untuk mendapatkan landasan teori yang biasa mendukung pemecahan masalah yang sedang diteliti dan mengungkapkan berbagai teori-teori yang relevan dengan kasus, lebih khusus dalam penelitian ini peneliti mengkaji lebih dalam Pengaruh human capital (modal manusia) terhadap produktivitas kerja karyawan.

#### **3.1 Objek Penelitian**

Objek penelitian merupakan sasaran yang ingin dicapai oleh peneliti untuk mendapatkan data dengan tujuan dan kegunaan tertentu tentang suatu hal. Objek penelitian dalam penelitian ini adalah Pengaruh Human Capital (modal manusia)

terhadap produktivitas kerja karyawan. Ada beberapa alasan yang mendasari obyek penelitian tersebut antara lain :

1. Belum banyak penelitian keustakaan di Indonesia dengan topic pengaruh *Human Capital* (modal manusia) terhadap produktivitas kerja karyawan.
2. Dari beberapa factor yang mempengaruhi produktivitas kerja karyawan, factor *human capital* adalah hal penting dan mempengaruhi factor-faktor yang lain pada produktivitas.

### 3.2 Tahapan Penelitian Systematic Literature Review

#### TAHAP 1 : Merumuskan Masalah

Pada tahap ini, peneliti menulis rumusan masalah yang akan dibahas secara mendalam. Pertanyaan penelitian ini dibuat berdasarkan kebutuhan topic yang dipilih, yaitu

**Tabel 3.1** *Research Question* (RQ)

No	Pertanyaan
1	Sebaran jurnal yang membahas pengaruh human capital terhadap produktivitas kerja karyawan
2	Apakah human capital berpengaruh terhadap produktivitas kerja karyawan?
3	Faktor-faktor apa sajakah pada human capital yang paling mempengaruhi produktivitas kerja karyawan?
4	Apa topik dan tren penelitian yang dipilih oleh para peneliti tentang human capital terhadap produktivitas kerja karyawan?
5	Jenis peneliitan, teknik pengumpulan data dan alat penelitian apa yang digunakan nuntuk meneliti pengaruh human capital terhadap produktivitas kerja karyawan?

## TAHAP 2 : Mencari literature (Identifikasi)

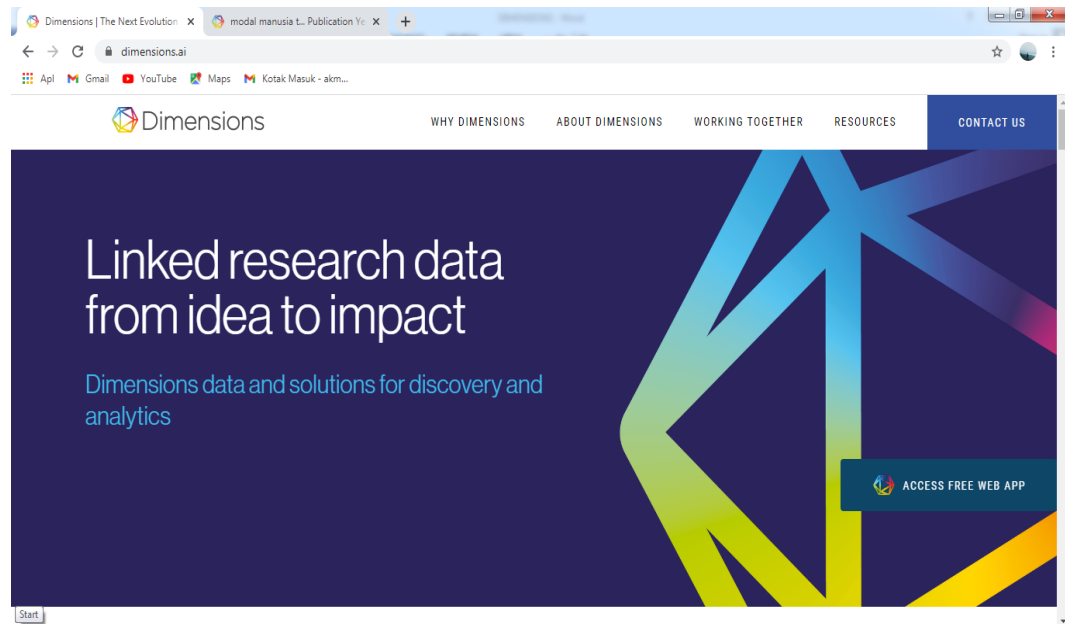
Setelah merumuskan topik dan rumusan masalah yang diangkat, maka tahap selanjutnya adalah melakukan pencarian artikel yang relevan atau yang dikenal dengan istilah search proses. Studi literature ini merupakan rangkuman menyeluruh beberapa studi penelitian yang ditemukan berdasarkan tema tertentu. Pencarian literature dilakukan pada bulan April, data yang digunakan dalam penelitian ini adalah data sekunder yang diperoleh bukan dari pengamat langsung, akan tetapi diperoleh dari hasil penelitian yang telah dilakukan oleh peneliti-peneliti terdahulu.

Sumber data sekunder yang didapat berupa artikel bereputasi nasional dengan tema yang sudah ditentukan. Pencarian literature dalam studi ini menggunakan database <https://www.dimensions.al/> dan <https://onesearch.id/> penelusuran artikel dilakukan pada bulan April 2021 menggunakan kata kunci dalam bahasa Indonesia yaitu **“Human capital Terhadap Produktivitas Kerja”**. Dari hasil identifikasi diperoleh artikel sebanyak 1.655 judul yang berasal dari :

1. 48 artikel yang berasal dari *Indonesia one search*.
2. 1.607 artikel berasal dari *dimensions*.

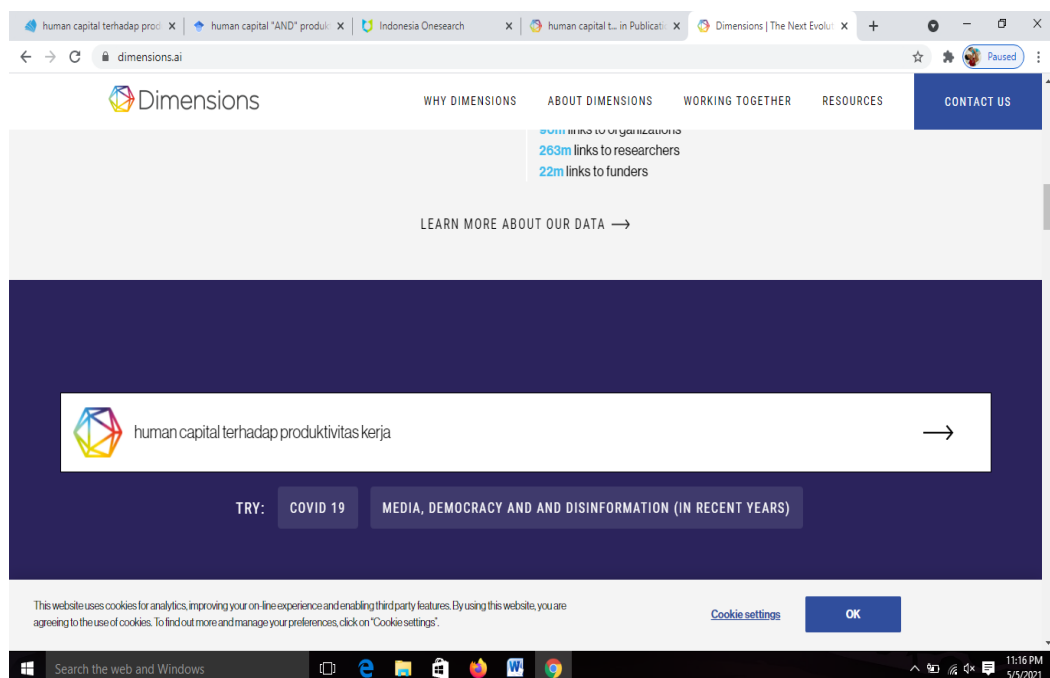
Selanjutnya dilakukan identifikasi artikel berdasarkan kriteria yang diinginkan peneliti. Berikut cara penelusuran artikel:

1. Di laman <https://www.dimensions.al/>



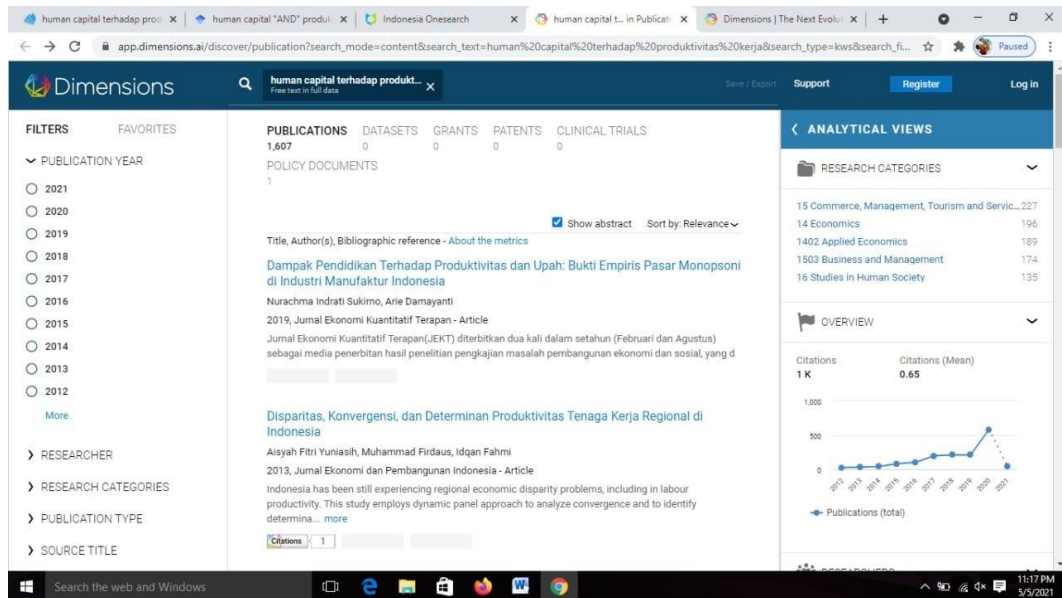
**Gambar 3.1** Hasil pencarian jurnal pada lama web Dimensions

2. Memasukkan *keyword* “human capital terhadap produktivitas kerja” langkah ini dapat dilihat pada gambar dibawah.



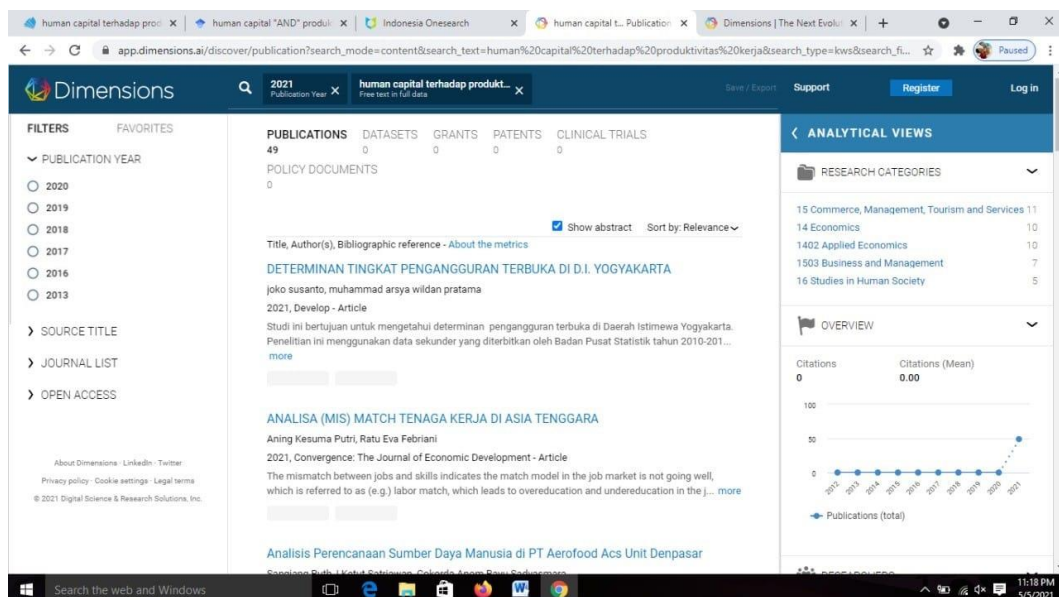
**Gambar 3.2** Hasil pencarian jurnal pada lama web Dimensions

3. Dari hasil langkah pencarian kedua memperoleh hasil sebanyak 1.607 jurnal



**Gambar 3.3** Hasil pencarian jurnal pada lama web Dimensions

4. Setelah itu dipersempit dengan tahun terakhir yaitu 2013-2020 dengan memperoleh hasil sebanyak 49, dapat dilihat pada gambar dibawah ini.



**Gambar 3.4** Hasil pencarian jurnal pada lama web Dimensions

The screenshot shows the Dimensions website interface. The search results are filtered by '15 Commerce, Management, Tourism and Services' with 11 publications. The results list includes:

- ANALISIS PERENCANAAN SUMBER DAYA MANUSIA DI PT AEROFOOD ACS UNIT DENPASAR** by Sangiang Ruth, I Ketut Satriawan, Cokorda Anom Bayu Sadyasmara (2021, JURNAL REKAYASA DAN MANAJEMEN AGROINDUSTRI - Article). Abstract: The role of human resource management is the main key of transformation the management of a company to gain a competitive advantage. The purposes of this research were to analyze the condition and the... more
- ANALISIS KONSEP, IMPLEMENTASI DAN DAMPAK TERHADAP TRAINING NEEDS ASSESSMENT APARAT DESA PATTONDON SALU KECAMATAN MAIWA KABUPATEN ENREKANG** by nasrullah nasrullah, Muchran Muchran (2021, Jurnal Ilmu Manajemen Profitability - Article). Abstract: This study aims to find out how the concepts of Training Needs Assessment (TNA), how to implement Training Needs Assessment (TNA), and the impact of Training Needs Assessment (TNA) in dual-axis on the...

The 'ANALYTICAL VIEWS' section shows a bar chart for 'Citations' and 'Citations (Mean)' from 2013 to 2021, with a mean of 0.00. The 'RESEARCH CATEGORIES' list includes:

- 15 Commerce, Management, Tourism and Services: 11
- 1503 Business and Management: 7
- 1502 Banking, Finance and Investment: 3
- 18 Law and Legal Studies: 1
- 1506 Tourism: 1
- 1801 Law: 1

**Gambar 3.5** Hasil Pencarian Jurnal Pada Laman Web Dimensions

5. Disaring Berdasarkan Fileds Of Research Business And Management dengan hasil pencarian sebanyak 11.

Selain dari laman dimensions, pencarian artikel juga dilakukan pada mesin pencarian artikel indonesia one search. Berikut langkah-langkah yang dilakukan:

1. Dari laman <https://onesearch.id/>

The screenshot shows the homepage of Indonesia OneSearch. The main heading reads: 'Satu pintu pencarian untuk semua koleksi publik dari perpustakaan, museum, arsip, dan sumber elektronik di Indonesia'. Below this is a search bar with the text 'Cari buku dan e-resources'. The page is divided into two main sections: 'Koleksi' and 'Sektor'.

**Koleksi:** Saat ini terdapat 9,654,693 unik entri dan 13,801,465 entri dengan duplikat di dalam Indonesia OneSearch. Koleksi ini dikumpulkan dengan metode harvesting otomatis dari repositori milik organisasi mitra, yang berasal dari berbagai sektor.

**Sektor:**

- Library (8,227,155)
- University (5,378,810)
- Public (1,429,454)
- National (794,536)
- Special (532,818)
- School (81,537)
- Archive (50,933)
- Archive (50,933)
- Park (755)
- Park (755)

At the bottom, there are icons for 'Mitra' (Institusi: 2146, Perpustakaan: 2854, Repositori: 8588).

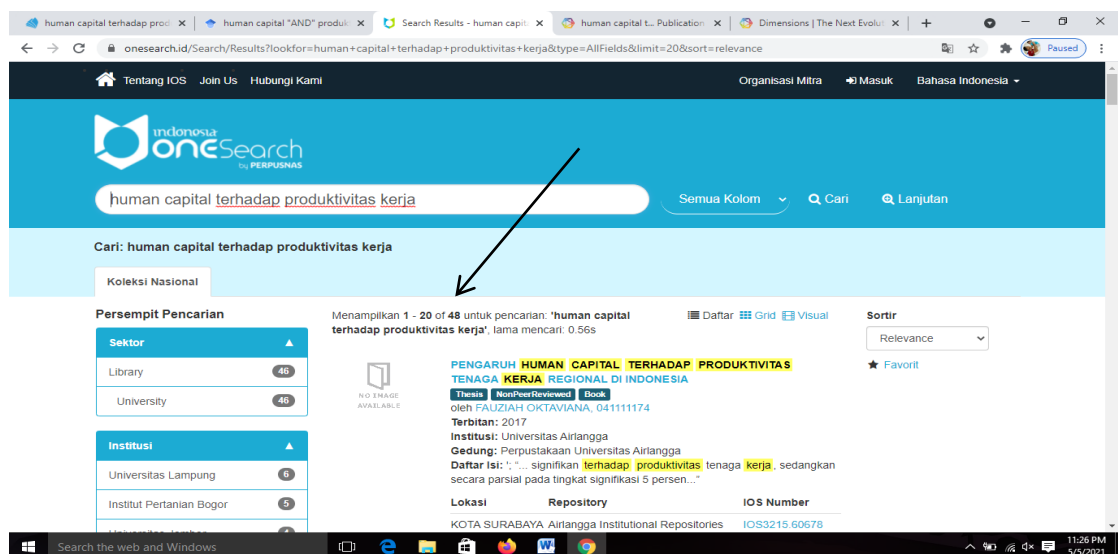
**Gambar 3.6** Hasil pencarian jurnal pada lama web Indonesia OneSearch

## 2. Memasukkan *keyword* human capital terhadap produktivitas kerja



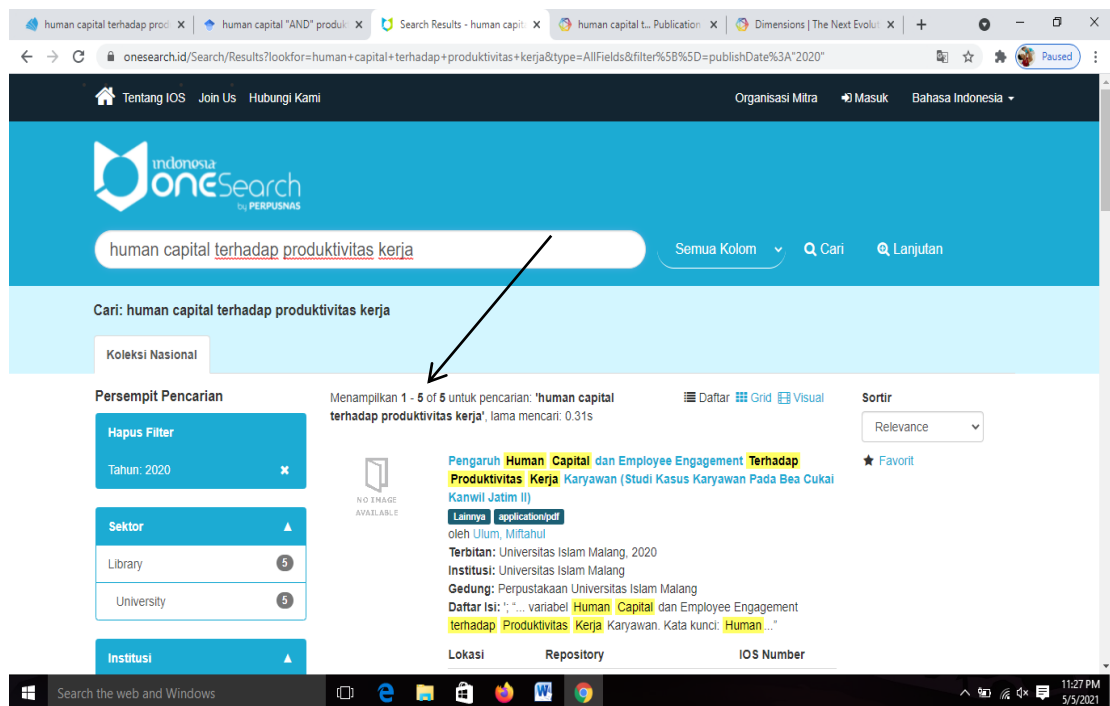
**Gambar 3.7** Hasil pencarian jurnal pada lama web Indonesia OneSearch

3. Dari hasil langkah pencarian kedua memperoleh hasil sebanyak 48 jurnal atau artikel, langkah berikut dapat dilihat pada gambar dibawah ini.



**Gambar 3.8** Hasil pencarian jurnal pada lama web Indonesia OneSearch

4. Setelah itu dipersempit berdasarkan tahun 2020 yang memperoleh hasil sebanyak 5, dapat dilihat pada gambar dibawah ini.



**Gambar 3.9** Hasil pencarian jurnal pada lama web Indonesia OneSearch

### **TAHAP 3 : Memilah hasil pencarian literature yang sesuai dengan quality assessment (penyaringan dan kelayakan)**

Tahapan ini dilakukan untuk memutuskan apakah data yang ditemukan layak digunakan dalam penelitian *Systematic Literature Review* atau tidak. pada tahap ini ditentukan Inclusion and Exclusion Criteria dengan menggunakan pendekatan PICOS ((Budgen and Brereton, 2006). (Population, intervention, comparison, outcomes, study) yang tampak seperti table berikut :



**Table 3.2** Format PICOS Dalam Studi Literatur

<b>Kriteria</b>	<b>Inklusi</b>	<b>Eksklusi</b>
Population (Populasi)	Studi tentang pengaruh human capital terhadap produktivitas kerja karyawan	Studi yang tidak terkait tentang pengaruh human capital terhadap produktivitas kerja karyawan
Intervensi (Tindakan)	-	-
Comparison (Pembanding)	-	-
Outcome (Hasil)	Produktivitas kerja karyawan	-
Study (Desain studi)	Pendekatan Kuantitatif	Pendekatan kualitatif
TahunPublikasi	Tahun 2013-2020	Sebelum tahun 2013
Bahasa	Bahasa Indonesia	Selain bahasa indonesia

Agar artikel yang diperoleh sesuai dengan kriteria yang diinginkan, maka selanjutnya dilakukan *quality assessment* (QA) / penilaian kualitas. Pada penelitian ini, artikel yang akan dibahas secara mendalam harus memenuhi kriteria penilaian kualitas sebagai berikut :

**Table 3.3** Format *Quality Assesment* (QA)

<i>Quality Assesment</i>	Keterangan
<i>Quality Assesment 1</i>	Apakah artikel tersebut memuat penelitian tentang pengaruh human capital terhadap produktivitas kerja karyawan?
<i>Quality Assesment 2</i>	Apakah artikel tersebut menjelaskan tentang unsur-unsur pada human capital yang mempengaruhi produktivitas kerja karyawan?
<i>Quality Assesment 3</i>	Apakah artikel tersebut memuat hasil penelitian tentang produktivitas kerja karyawan
<i>Quality Assesment 4</i>	Apakah artikel tersebut memuat tentang alat analisa yang digunakan?
<i>Quality Assesment 5</i>	Apakah artikel tersebut terbit tahun 2013-2020
<i>Quality Assesment 6</i>	Apakah artikel tersebut berbahasa Indonesia?

Dari masing-masing paper, akan diberi nilai jawaban di bawah ini untuk tiap-tiap pertanyaan diatas.

Y (Ya): untuk artikel yang lolos dengan minimal 6 kriteria diatas

T (Tidak): untuk artikel yang tidak lolos dengan minimal 6 kriteria diatas



	Kinerja Perusahaan Manufaktur Yang Terdaftar Di Bursa Efek Indonesia  <a href="http://jurnal.unis-mabekasi.ac.id/index.php/jrak/issue/archive">http://jurnal.unis-mabekasi.ac.id/index.php/jrak/issue/archive</a>									
5.	Pengaruh Physical Capital, Human Capital, Dan Structural Capital Terhadap Profitabilitas, Produktivitas Dan Penilaian Pasar Pada Perbankan Indonesia.  <a href="http://jurnal.stietotalwin.ac.id/index.php/jimat/">http://jurnal.stietotalwin.ac.id/index.php/jimat/</a>	Sari Rahmadhani	✓	✓	✓	✓	✓	✓	Y	
6.	Pengaruh Gaya Kepemimpinan Transformasional Dan Human Capital Terhadap Kinerja Karyawan Pada PT Barkah Jaya Mandiri  <a href="https://ejournal.bsi.ac.id/ejurnal/index.php/cakrawala/issue/archive">https://ejournal.bsi.ac.id/ejurnal/index.php/cakrawala/issue/archive</a>	Julia Retnowulan	✓	✓	✓	✓	✓	✓	Y	
7.	Pengaruh Pelatihan Terhadap Peningkatan Produktivitas Kerja Karyawan PT. Raya Sugarindo Inti Tasikmalaya  <a href="http://jurnal.umsu.ac.id/index.ph">http://jurnal.umsu.ac.id/index.ph</a>	Gugum Gumilar	✓	X	X	X	X	✓		T

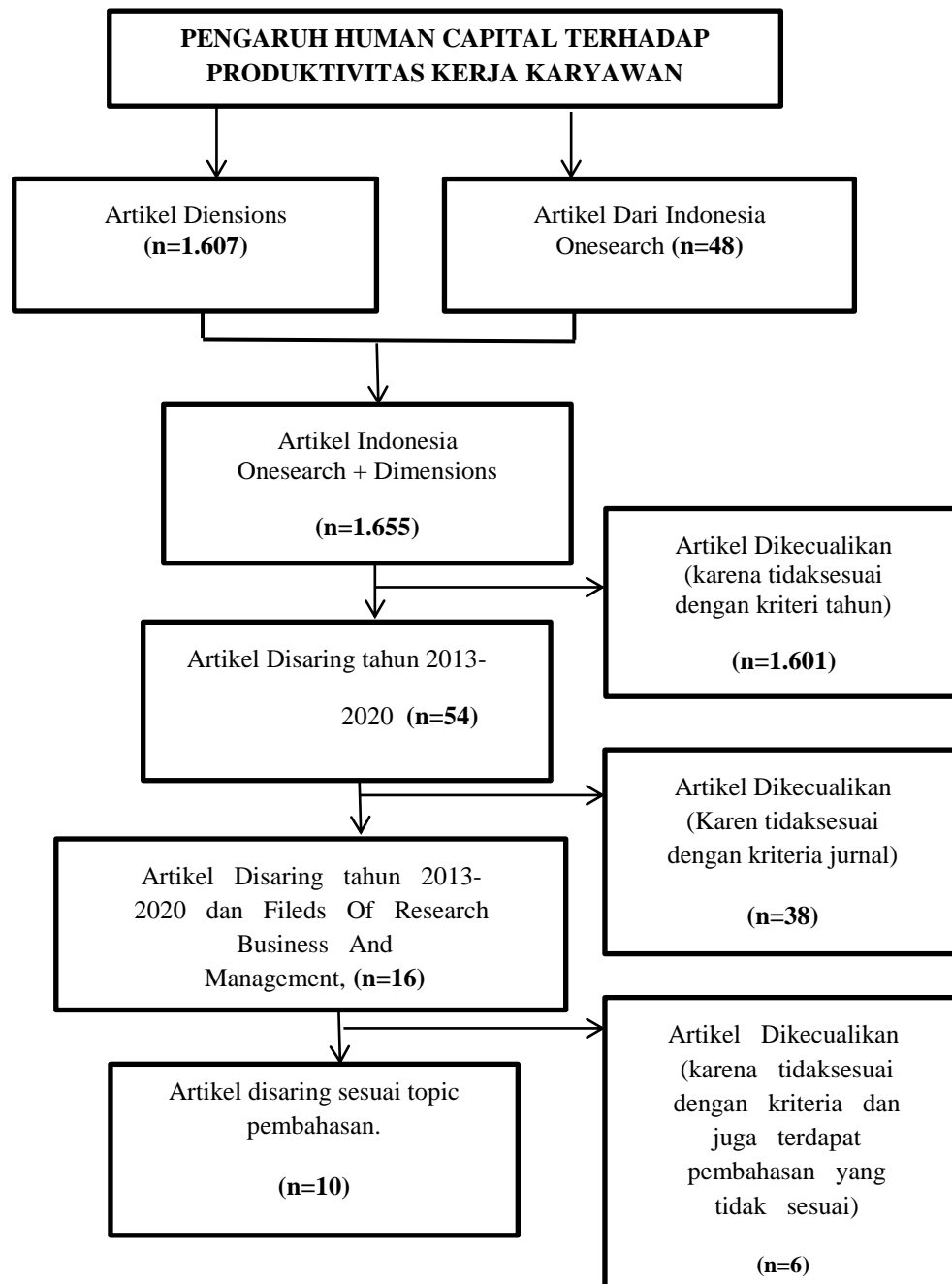
	<a href="#">p/mbisnis</a>									
8.	Pengaruh Motivasi Kerja Dan Kemampuan Kerja Karyawan Terhadap Produktivitas Kerja Karyawan Pada PT. Safilindo Permata  <a href="https://ejournal.upi.edu/index.php/mdb">https://ejournal.upi.edu/index.php/mdb</a>	Syamsul Hadi Senen, Siti Solihat	X	✓	X	X	✓	X		T
9.	Pengaruh Human Capital Terhadap Kinerja Pada PT. Mustika Asahan Jaya  <a href="http://administrasibisnis.studentjournal.ub.ac.id/">http://administrasibisnis.studentjournal.ub.ac.id/</a>	Zuriani Ritonga	✓	✓	✓	✓	✓	✓	Y	
10.	Pengaruh Komitmen Organisasi Dan Human Capital Terhadap Kinerja Pada Karyawan PT. Frisian Flag  <a href="http://jurnalequilibrium.stimaimmi.ac.id/">http://jurnalequilibrium.stimaimmi.ac.id/</a>	Agtovia Frimayasa, Suparman Hi Lawu	✓	✓	✓	✓	✓	✓	Y	
11.	Pengaruh Penilaian Kinerja Terhadap Motivasi Dan Produktivitas Kerja Karyawan Pada Hotel Pangrango 2 Bogor  <a href="http://administrasibisnis.studentjournal.ub.ac.id/">http://administrasibisnis.studentjournal.ub.ac.id/</a>	Janusi Waliamin	✓	X	X	X	✓	✓		T

12.	Analisis Produktivitas Kerja Karyawan Outsourcing Pada PT Siantar Putra Mandiri  <a href="http://journal.unpar.ac.id/index.php/jrsi/index">http://journal.unpar.ac.id/index.php/jrsi/index</a>	Agung Nugroho	✓	X	✓	X	X	X		T
13.	Pengaruh <i>Human Capital</i> Terhadap Kinerja Perusahaan (Studi Pada Perusahaan <i>Advertising</i> dan Periklanan Malang yang Terdaftar pada Asosiasi <i>Advertising</i> dan Periklanan Malang)  <a href="http://jurnalequilibrium.stimaimmi.ac.id/">http://jurnalequilibrium.stimaimmi.ac.id/</a>	Prayed Cahya Nugraha, Heru Susilo, Edlyn Khurotul Aini	✓	✓	✓	✓	✓	✓	Y	
14.	Pengaruh Training Needs Assessment Terhadap Human Capital Development Aparatur Sipil Negara Pada Dinas Pemberdayaan Perempuan Dan Perlindungan Anak Provinsi Sul-Sel  <a href="http://jurnalequilibrium.stimaimmi.ac.id/">http://jurnalequilibrium.stimaimmi.ac.id/</a>	Kiki Aisyah	X	X	✓	✓	X	X		T
15.	Pengaruh Disiplin Kerja	Rahman Fazri								

	Terhadap Produktivitas Kerja Pegawai Pada Balai Besar Penelitian Dan Pengembangan Bioteknologi Dan Pemuliaan Tanaman Hutan Yogyakarta  <a href="https://ejournal.upi.edu/index.php/mdb">https://ejournal.upi.edu/index.php/mdb</a>	Pratama	✓	✓	X	X	✓	✓		T
16.	Pengaruh Human Capital, Structural Capital, Dan Customer Capital Terhadap Kinerja Perusahaan Pada Perusahaan Daerah Air Minum (PDAM) Di Kabupaten Tabalong  <a href="http://www.edu-business.org/index.php/JIAPB">http://www.edu-business.org/index.php/JIAPB</a>	Septiadi Wirawan	✓	✓	✓	✓	✓	✓	Y	

Dari penilaian *Quality Assesment* (QA)/ Penelitian kualitas pada artikel diatas terdapat artikel yang masuk kriteria Y ( ya ) atau lolos quality assesment sebanyak 10 artikel dan artikel yang masuk kriteria T ( tidak ) sebanyak 6 artikel. Apabila digambarkan dalam bentuk diagram maka proses penyaringan artikel tampak sebagai berikut :

**Gambar 3.10** Diagram Alur





**TAHAP 4.** Pada tahap ini peneliti melakukan analisis beberapa literatur dari hasil Artikel yang telah lolos *Quality Assesment (QA)* berdasarkan rumusan masalah yang diajukan.

**TAHAP 5 Membuat simpulan penelitian.** Tahap kelima adalah memahami hasil pencarian yang telah dirangkum pada tahap analisis. Pada tahap ini peneliti membuat kesimpulan penelitian yaitu pernyataan singkat tentang hasil analisis deskripsi berasal dari fakta-fakta atau hubungan yang logis dan berisi jawaban atas pertanyaan yang diajukan pada bagian rumusan masalah. Keseluruhan jawaban hanya terfokus pada ruang lingkup pertanyaan dan jumlah jawaban disesuaikan dengan rumusan masalah yang diajukan (Handayani, 2017).